

2204

Automatische tijdgestuurde condensaftap
Automatic timed condensate drain
Automatische zeitgesteuerte Kondensatableiter
Évacuation des condensats automatique temporisée



Installatie- en bedieningsinstructie

NL

Installation and operation instruction

EN

Installations- und Betriebsanleitung

DE

Notice d'installation et d'utilisation

FR

Artikelnummer: 10218

Datum: December 2025

Versie 1.2 - Oorspronkelijke gebruiksaanwijzing



HANSKAMP

Innovation for dairy farming

Wehl,

The Netherlands

www.hanskamp.com

Algemene werking— General operation— Allgemeine Information— Operations generales

NL De condens aftap kan geïnstalleerd worden onder alle componenten in uw perslucht installatie (compressoren, koelers, drogers, filters, en drukvaten), ongeacht de grootte of capaciteit. Stel simpelweg de interval- en aftaptijden in welke bij uw perslucht installatie passen! De condens aftap is ontworpen voor alle perslucht installaties en is in verschillende voltage opties en aansluitmaten beschikbaar.

EN The condensate drain is suitable for all compressed air system components (compressors, after coolers, dryers, filters, pressure vessels and drip legs), regardless of their size or capacity - simply adjust the interval and discharge times to suit the particular compressed air system. The condensate drain is designed for all compressed air system components and incorporates a wide voltage range.

DE Der Kondensatableiter wurde entwickelt, um Kondensat aus Kompressoren, Trockner und Druckbehälter in jeder Größe und von jedem Fabrikat abzuleiten. Der Kondensatableiter bietet ganz einfache Installation und wird weltweit als ein der zuverlässigste und ein der funktionssicherste Kondensatableiter betrachtet. Die große Ventilöffnung, kombiniert mit dem hochentwickelten Taktgebermodul, gewährleistet jahrelange störungsfreie Kondensatableitung.

FR L'Évacuation des condensats convient à tous les composants de système d'air comprimé (compresseurs, des refroidisseurs, des sécheurs, des filtres et des réservoirs), indépendamment de leur taille ou capacité - ajustez simplement l'intervalle et les temps de décharge d'adapter au chaque système d'air comprimé. L'Évacuation des condensats est conçu pour tous les composants d'un système d'air comprimé et incorpore un grand choix de tension.

Contactnummer melktechniek dealer**Contact number milking equipment dealer****Kontakt Melktechnik Händler**

Naam— name—nom:	
Adres—address—Anschrift—adresse	
Tel.	
@ mail	

NL Veiligheid instructies

Om veiligheid en een lange levensduur van dit product te garanderen, zal u de bijgesloten instructies strikt in acht moeten nemen. Uw garantie vervalt indien u de instructies niet in acht neemt of indien er sprake is van incorrect gebruik van het product! Gebruik van het product, onder condities die niet zijn beschreven in de productdocumentatie of in strijd zijn met de instructies, zullen als INCORRECT GEBRUIK worden beschouwd. De fabrikant is niet verantwoordelijk voor enige schade voortvloeiend uit incorrect gebruik van het product.

EN Safety instructions

To ensure safe and enduring performance of this product, you must comply strictly with the instructions enclosed herein. Non-compliance with instructions or improper handling of the product will void your warranty! This product is designed to drain condensate from compressed air systems. Usage of this product in conditions not specified in this manual or in contrary to the instructions hereby provided is considered IMPROPER. The manufacturer will not be held liable for any damages resulting from improper use of the product.

DE Sicherheitsvorschriften

Um eine sichere und dauerhaft korrekte Funktion des Produktes gewährleisten zu können, sind die beigefügten Hinweise strikt einzuhalten. Die Nichteinhaltung dieser Anweisungen oder die nicht ordnungsgemäße Verwendung des Produktes hat den Verlust der Garantie zur Folge! Eine nicht in der Produktbeschreibung spezifizierte oder den vorliegenden Instruktionen widersprechende Verwendung des Produktes gilt als NICHTORDNUNGSGEMÄÑE Nutzung. Der Hersteller übernimmt keinerlei Haftung für Schäden, die im Zusammenhang mit einer nicht ordnungsgemäÑen Nutzung des Produktes auftreten.

FR Instructions de securite

Pour assurer la sécurité et la performance de ce produit, vous devez vous conformer strictement aux instructions incluses ci-dessus. Le non respect des instructions ou l'utilisation inexacte du produit annulera votre garantie! L'utilisation de ce produit en conditions non spécifiées dans ce manuel ou contraire aux instructions fournies est strictement déconseillée et donc considérée comme NON APPROPRIÉE. Le fabricant ne sera pas tenu responsable pour tout dommage résultant de l'utilisation non appropriée du produit.

NL

LET OP:

- Houd te allen tijden rekening met de geldende en algemeen bekende veiligheidsinstructies bij installatie, gebruik en onderhoud van dit product.
- Neem passende maatregelen om incorrect gebruik en/of het ontstaan van schade aan het product te vermijden.
- Monteer geen producten of leidingen in het perslucht systeem terwijl deze onder druk staat.
- Ontlucht altijd eerst het perslucht systeem alvorens u aan het systeem begint te werken.

Het is zeer belangrijk dat (onderhouds-)personeel veilig werkt, dus regels en wettelijke voorschriften opvolgt wanneer men dit product gebruikt. Tijdens het gebruiken en onderhoud plegen aan dit product, moet (onderhouds-)personeel alle lokale gezondheids- en veiligheidsinstructies naleven en regels opvolgen. Internationale gebruikers dienen regels en maatregelen op te volgen die gelden in het land waarin het product geïnstalleerd wordt. De meeste ongelukken die gebeuren tijdens gebruik of onderhoud zijn vaak het gevolg van het niet correct naleven van simpele veiligheidsinstructies en/of voorzorgsmaatregelen. Een ongeluk kan vaak voorkomen worden door het herkennen van gevaarlijke omstandigheden die kunnen leiden tot ongelukken en/of dodelijke situaties. Onjuist gebruik en/of onjuist onderhouden van dit product kan gevaarlijk zijn en leiden tot een ongeluk met een eventueel dodelijke afloop. Wij kunnen onmogelijk alle omstandigheden die kunnen leiden tot gevaarlijke situaties voorspellen. De WAARSCHUWINGEN die vermeld staan in deze handleiding vertegenwoordigen de meeste potentiële gevaarlijke situaties en zijn dus niet allesomvattend. Wanneer de gebruiker een procedure, product of gereedschap toepast dat niet door ons speciaal wordt voorgeschreven dient deze ervoor zorg te dragen dat het product niet beschadigt wordt of een gevaarlijke situatie genereert die kan leiden tot ongelukken en/of beschadiging in de directe omgeving.



EN

Attention

- Observe valid and generally accepted safety rules when planning, installing and using this product.
- Take proper measures to prevent unintentional operation of the product or damage to it.
- Do not attempt to disassemble this product or lines in the system while they are under pressure.
- Always depressurise the compressed air system before working on the system.

It is important that personnel use safe working practices and observe all regulations and legal requirements for safety when operating this product. When handling, operating or carrying out maintenance on this product, personnel must employ safe engineering practices and observe all local health & safety requirements & regulations. International users refer to regulations that prevail within the country of installation. Most accidents, which occur during the operation and maintenance of machinery, are the result of failure to observe basic safety rules or precautions. An accident can often be avoided by recognising a situation that is potentially dangerous. Improper operation or maintenance of this product could be dangerous and result in an accident causing injury or death. The manufacturer cannot anticipate every possible circumstance, which may represent a potential hazard. The WARNINGS in this manual cover the most common potential hazards and are therefore not all-inclusive. If the user employs an operating procedure, an item of equipment or a method of working which is not specifically recommended by the manufacturer he must ensure that the product will not be damaged or made unsafe and that there is no risk to persons or property.

DE

Achtung

- Beachten Sie bei Planung, Installation und Verwendung dieses Produktes die geltenden und allgemein anerkannten Sicherheitsrichtlinien.
- Ergreifen Sie die geeigneten Maßnahmen gegen unbeabsichtigte Inbetriebnahme des Produktes oder Beschädigung.
- Versuchen Sie nicht, das Produkt oder Systemleitungen zu demontieren, während diese unter Druck stehen.
- Vor Arbeiten am System ist die Stromversorgung zu unterbrechen. Es ist zu gewährleisten, dass das Bedienungspersonal sichere Arbeitsverfahren verwendet und alle Bestimmungen und gesetzlichen Vorschriften zur Sicherheit beim Betrieb dieses Produktes einhält.

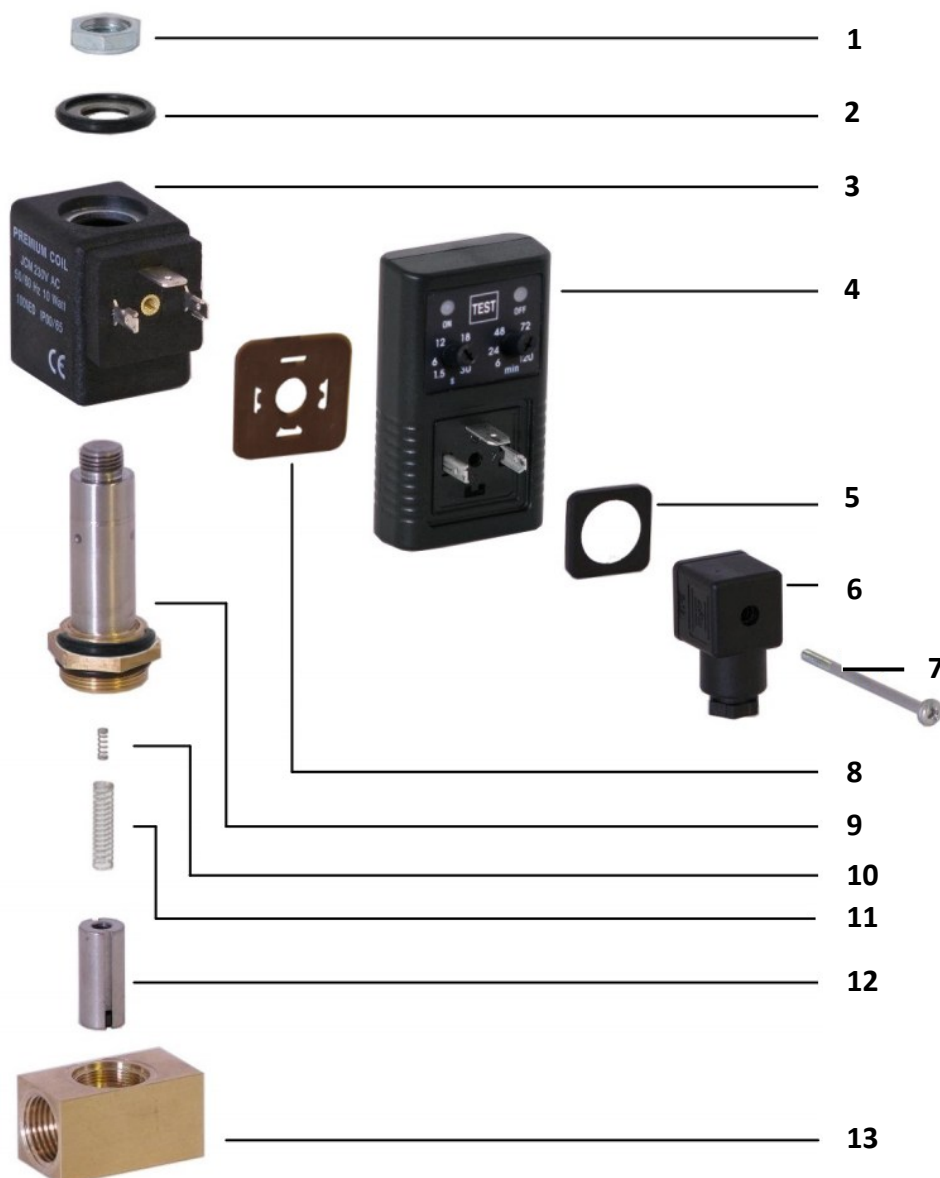
Bei Handhabung, Betrieb und Durchführung von Wartungsarbeiten an diesem Produkt ist das Personal gehalten, Verfahren zur Gewährleistung der Sicherheit sowie alle örtlichen Gesundheits- und Sicherheitsvorschriften und Bestimmungen einzuhalten. Internationale Betreiber werden auf die im jeweiligen Land der Installation der Anlage geltenden Vorschriften verwiesen. Die meisten Unfälle bei Betrieb und Wartung der Anlage treten als Folge der Nichteinhaltung essenzieller Sicherheitsvorschriften oder Bestimmungen auf. Unfälle lassen sich häufig vermeiden, wenn eine Situation als potenziell gefährlich erkannt wird. Ein nicht korrekter Betrieb oder unzulängliche Wartung dieses Produktes können zu gefährlichen Situationen bzw. zu Unfällen mit Verletzungen oder Todesfolge führen. Der Hersteller kann nicht jeden nur denkbaren, eine potenzielle Gefahr repräsentierenden Fall vorhersagen. Die in vorliegender Bedienungsanleitung enthaltenen WARNUNGEN beziehen sich auf die am häufigsten vorkommenden potenziellen Gefahrenzustände und sind deshalb nicht erschöpfend. Werden vom Gebraucher Betriebsverfahren, Ausrüstungsgegenstände oder Arbeitsmethoden eingesetzt, die nicht speziell vom Hersteller empfohlen worden sind, hat dieser sicherzustellen, dass dabei das Produkt nicht beschädigt oder dessen Sicherheit beeinträchtigt wird und dass keine Risiken für Personen oder Sachen auftreten können.

FR

Attention:

- Observez les règles valables et courantes de sécurité pendant la planification, l'installation et l'usage de ce produit.
- Prenez les mesures appropriées pour prévenir les opérations involontaires du produit ou les dommages.
- N'essayez pas de démonter ce produit ou les lignes d'air comprimé du système tandis qu'ils sont sous pression.
- Dépressurisez toujours le système d'air comprimé avant de travailler sur le système.

Il est important que le personnel emploie des méthodes de travail sûres et observe tous les règlements et exigences légales pour la sécurité en actionnant ce produit. Pendant la manipulation, l'opération ou l'entretien de mise en œuvre de ce produit, le personnel doit utiliser des pratiques technologiques sûres et observer les réglementations et exigences locales de santé et de sécurité. Les utilisateurs internationaux se réfèrent aux règlements en vigueur dans le pays d'installation. La plupart des accidents qui se produisent pendant le fonctionnement et l'entretien des machines sont le résultat du manque d'observation des règles de base de sécurité ou des précautions. Un accident peut souvent être évité en identifiant une situation qui est potentiellement dangereuse. L'utilisation ou l'entretien inexact de ce produit peut être dangereux et causer des dommages ou une mort accidentelle. Le fabricant ne peut pas prévoir toutes les circonstances possibles qui peuvent représenter un risque potentiel. Les AVERTISSEMENTS dans ce manuel ne couvrent que les risques les plus fréquents. Si l'utilisateur utilise un mode opératoire, un organe ou une méthode de travail qui n'est pas spécifiquement recommandé par le fabricant, il doit s'assurer que le produit ne sera pas endommagé ou ne sera pas rendu peu sûr et qu'il n'y a aucun risque aux personnes ou à la propriété.

**Exploded view - Einzelteildarstellung - vue globale**

Stuklijst - Bom of materials - Materialliste - Nomenclature

Art.nr.	Beschrijving	NL	Description	EN	Beschreibung	DE	Description	FR
1	Moer		Top nut		Mutterschraube		Ecrou	
2	Ring		Washer		Dichtungsring		Rondelle	
3	Spoel		Coil		Spule		Bobine	
4	Timer		Timer		Taktgeber		Temporisateur	
5	Stekker pakking		Connector gasket		Steckerdichtung		Garniture de connecteur	
6	Stekker		connector		Stecker		Connecteur	
7	Schroef		Screw		Schraube		Vis	
8	Platte pakking		Flat gasket		Flachdichtung		Garniture plate du connecteur	
9	Schacht		Shaft		Schacht		Axe d'électrovanne	
10	Kleine veer		Small spring		Kleine Feder		Petit ressort	
11	Grote veer		Large spring		Große Feder		Grand ressort	
12	Plunjer		Plunger		Ventilkolben		Piston d'électrovanne	
13	Ventiel behuizing		Body		Ventilgehäuse		Corps du vanne	

Installatie - Installation - Montage - Instructions d'installation

- LET OP** Ga voor de installatie van dit product eerst na of het voldoet aan uw verzoek en of het past bij uw applicatie
- Important** Before installing this product, make sure it complies with your request and that it suits your application.
- Wichtiger Hinweis** Vor der Installation des Produktes erst sicherstellen, dass das Product den Anforderungen entspricht und für Ihren Nutzungszweck geeignet ist.
- Importante** Avant d'installer ce produit, rassurez-vous qu'il soit conforme à votre demande et adapté pour votre application !



NL 1. Pak het product uit en controleer of het product beschadigd is.

EN Unpack the product and visually inspect for any transport damage incurred after leaving our factory.

DE Packen Sie das Gerät aus und prüfen Sie es visuell auf Beschädigungen.

FR Déballez et inspectez le produit visuellement pour détecter des dommages éventuels liés aux transports survenus après départ de notre usine.

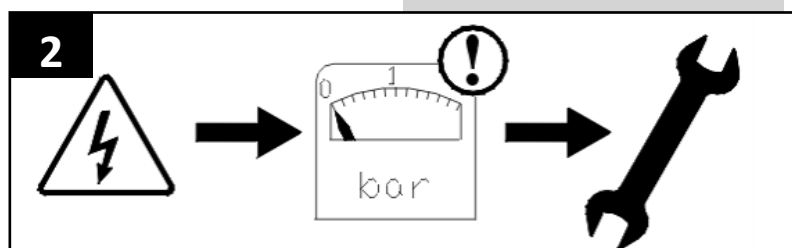


NL 2. Ontlucht het perslucht systeem voordat er onderhoud of installatie plaats vindt!

EN Depressurise the system before installation or maintenance is carried out!

DE Entlüften Sie das System vor der Installation oder einer Wartung.

FR Dépressurisez le système avant que l'installation ou l'entretien soit effectué!



3.

NL

De condens aftap wordt volledig geassembleerd verstuurd. Voordat u aan de installatie begint dient u de condens aftap te de-assembleren. Draai de schroef in de stekker en de moer boven de spoel los (zie pagina 5 voor een exploded view).

EN

The condensate drain is shipped fully assembled! Disassemble the condensate drain before installation by unscrewing the screw in the connector and the top nut above the coil (see page 5 for an exploded view).

DE

Der Kondensatableiter wird komplett montiert geliefert. Demontieren Sie der Kondensatableiter vor der Installation durch die Schraube in der Stecker und die Mutterschraube oberhalb der Spule zu lösen. (siehe Seite 5 für eine Einzelteildarstellung).

FR

Le purgeur est fourni entièrement assemblé! Démontez le purgeur avant installation en dévissant la vis dans le connecteur et l'écrou supérieur au-dessus de la bobine (voir la page 5 pour une vue éclatée).



4.

NL

Monteer het ventiel op een geschikt condensaat aftappunt in uw persluchtinstallatie. Verbind de uitlaat met een condensaatreiniger.

- Stel vast dat de pijl op de ventiel behuizing overeenkomt met de stromingsrichting van het condensaat.
- Het gebruiken van een kogelkraan met zeef wordt aangeraden.
- Gebruik de ventiel schacht niet als hefboom.

EN

Locate a suitable condensate draining point on your compressor system and connect your valve as illustrated below. Connect the outlet to an oil/ water separator.

- Make sure the arrow on the valve body complies with the flow direction of the condensate.
- The use of a ballvalve strainer is advisable.
- Do not use the valve shaft as lever!

DE

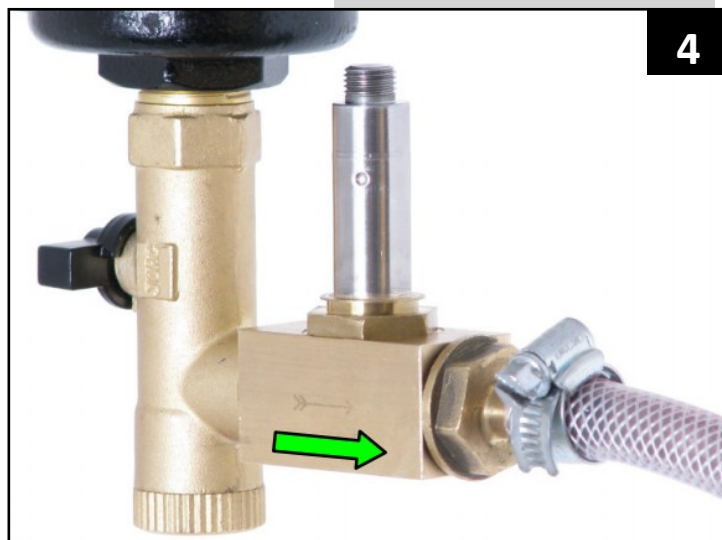
Suchen Sie einen geeigneten Kondensatableitung Punkt auf Ihrem Druckluft-System und verbinden Sie ihr Ventil wie nachfolgend dargestellt. Verbinden Sie den Ausgang mit einen Öl-Wasser-Trenner.

- Stellen Sie sicher, dass der Pfeil auf dem Ventil-gehäuse entspricht mit der Fließrichtung des Kondensats.
- Verwenden Sie den Ventilschaft nicht als Hebel!

FR

Localisez un point de vidange condensat approprié sur votre système d'air comprimé et reliez la vanne comme illustré ci-dessous. Reliez le support de sortie à un séparateur d'huile/eau.

- Assurez-vous que la flèche sur le corps de valve est conforme au sens d'écoulement du condensat.
- N'utilisez pas l'axe de vanne comme levier !



5.

NL

Plaats de spoel over de schacht van het ventiel en herplaats de ring en moer. Schroef de moer vervolgens vast (max. 1Nm) met behulp van een 14 mm steeksleutel.

De spoel kan 360° om het ventiel gedraaid worden, u kunt de spoel positioneren zoals u wilt.

EN

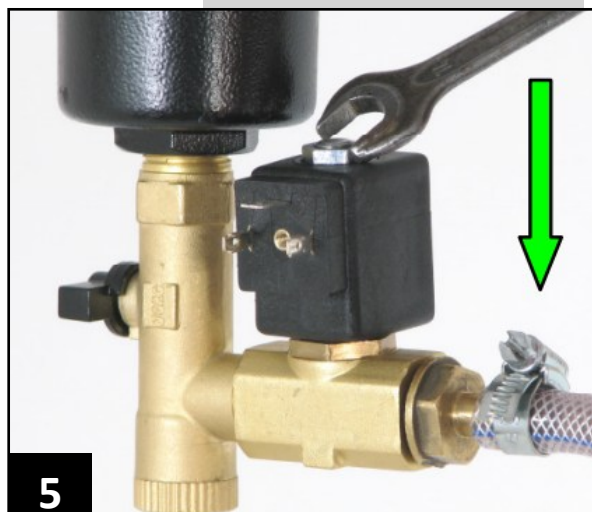
Slide the coil on to the valve shaft and replace the washer and top nut. Tighten the top nut (max. torque 1Nm) using a 14 mm wrench. The coil can be rotated 360° around the valve, you can align the coil as desired.

DE

Schieben Sie die Spule auf den Ventilschaft und installieren Sie den Dichtungsring und Mutterschraube. Ziehen Sie die Mutterschraube (max. 1 Nm Drehmoment) mit einem 14 mm Schlüssel an. Die Spule kann 360° drehen um das Ventil, Sie können die Spule wie gewünscht ausrichten.

FR

Glissez la bobine dessus à l'axe de valve et remplacez l'écrou et la rondelle. Serrez le support d'admission (couple maximal 1Nm) utilisant une clé de 14 millimètres. La bobine peut être tournée 360° autour de la vanne, vous peut aligner la bobine comme désiré.



6.

NL

Plaats de platte pakking over de connectiepinen van de spoel. Stel vast dat er geen vuil tussen de platte pakking en de spoel zit.

EN

Place the flat gasket over the coil connection pins. Make sure there is no debris between the gasket and the coil.

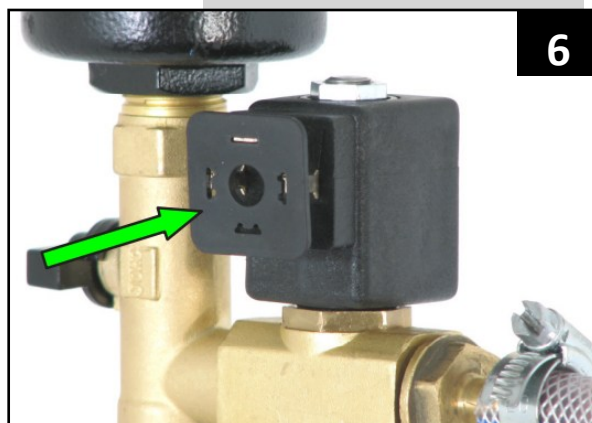
DE

Legen Sie die Flachdichtung über den Spulanschluss pins. Stellen Sie sicher, dass es keine Ablagerungen gibt zwischen der Dichtung und die Spule.

FR

Placez la garniture plate au-dessus des goupilles de raccordement de la bobine.

Assurez-vous qu'il n'y a aucun débris entre la garniture et la bobine.



7.

NL

Plaats de timer op de spoel zoals hiernaast is afgebeeld. U kunt de timer rechtop of ondersteboven monteren.

EN

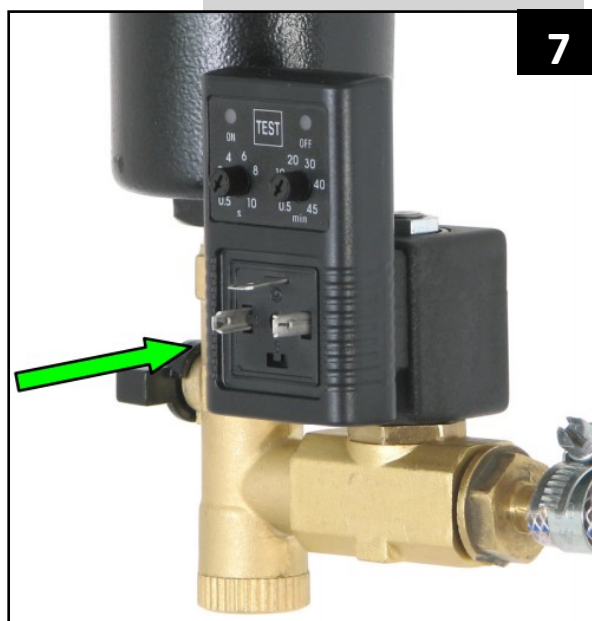
Mount the timer on to the coil as illustrated beside, you can mount the timer up-right or upside-down.

DE

Montieren Sie den Taktgeber auf die Spule, wie neben dargestellt. Sie können den Timer geraderechts oder auf den Kopf installieren.

FR

Montez le temporisateur dessus à la bobine comme illustré à côté, vous pouvez monter le temporisateur droit ou en sens inverse.



8.

NL

Verwijder de voorkant van de stekker en sluit de stroomkabel aan zoals hiernaast is afgebeeld.

EN

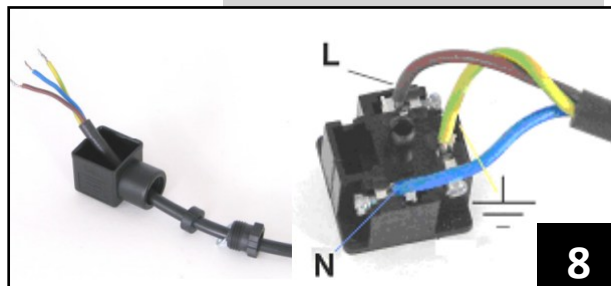
Remove the protection cap from the connector and connect your power cable to the connector as shown beside.

DE

Entfernen Sie die Schutzkappe vom Stecker und verbinden Sie das Netzkabeln mit den Stecker wie neben gezeigt.

FR

Enlevez le chapeau de protection du connecteur d'alarme et reliez votre cable électrique au connecteur comme montré à côté.



9.

NL

Plaats de stekkerpakking op de stekker, monteer de stekker op de timer en draai de schroef vast zoals hiernaast is afgebeeld (max. 1Nm). Stel vast dat beide pakkingen goed aansluiten om IP 65 bescherming te garanderen.

EN

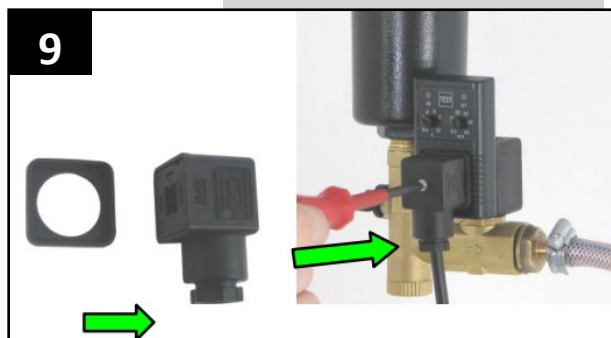
Place the connector gasket on the connector, plug the connector on the timer as illustrated beside and tighten the screw (max. torque 1Nm). Make sure both gaskets are secured properly to ensure IP65 rating.

DE

Befestigen Sie den Steckerdichtung auf den Stecker, installiere den Stecker auf dem Taktgeber wie neben dargestellt und ziehen Sie die Schraube (max. Drehmoment 1 Nm) an. Stellen Sie sicher dass beide Dichtungen richtig gesichert sind, um Schutzart IP65 zu gewährleisten.

FR

Placez la garniture de connecteur sur le connecteur et branchez le connecteur dessus au temporisateur comme illustré à côté et serrez la vis (maximum 1Nm). Assurez-vous que les deux garnitures sont fixées correctement pour assurer le protection IP65.



10.

NL

Nadat u heeft gecontroleerd dat de stroomtoevoer overeenkomt met het voltage aangegeven op de spoel kunt u deze aanzetten.

EN

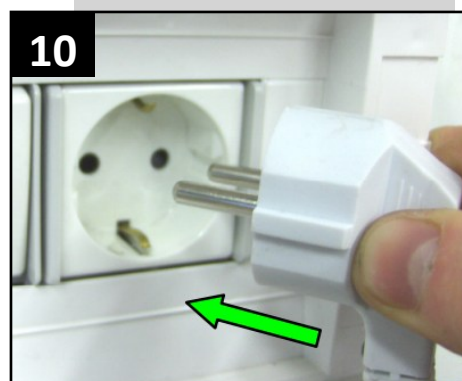
After double checking that the power supply corresponds with the voltage specified on the coil, you can switch it ON.

DE

Nach der doppelten Kontrolle dass das Netzteil der Spannung entspricht was auf der Spule angegeben ist, können Sie ihn einschalten.

FR

Après avoir vérifié une deuxième fois que l'alimentation d'énergie correspond à la tension a spécifié la bobine et dans la marge spécifique sur le dos du temporisateur, vous pouvez brancher l'alimentation d'énergie.

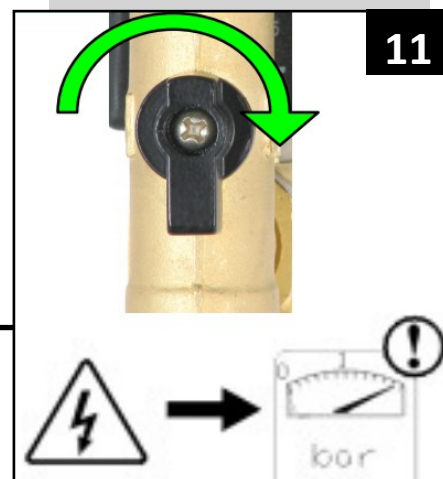


NL 11. Herstel de systeemdruk door de kogelkraan langzaam te openen.

EN Slowly open the ballvalve to restore normal system pressure

DE Öffnen Sie langsam den Kugelhahn um normaler System druck wieder herzustellen.

FR Ouvrez lentement le robinet tournant pour restaurer la pression normale du système.

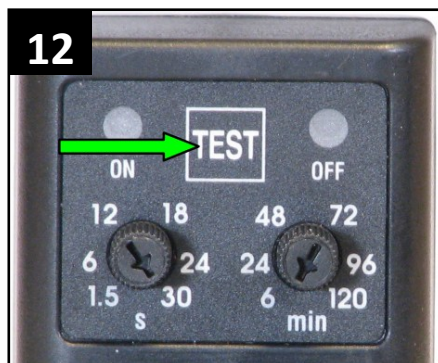


NL 12. Druk op de TEST knop om de werking van het ventiel te testen.

EN Press the TEST button to check the valve function

DE Drücken Sie die Taste TEST, um die Ventil-Funktion zu überprüfen.

FR Appuyez sur la touche "TEST" pour vérifier la fonction de valve.



NL 13. De aftap staat nu onder druk en zal automatisch en continu condensaat uit uw perslucht installatie aftappen. U kunt nu de ON / OFF tijden instellen.

EN The drain is now at full system pressure and will periodically discharge any condensate it receives from your compressed air system fully automatic and continuous. You can now alter the ON / OFF time if required.

DE Der Kondensatableiter ist jetzt in vollem Systemdruck und wird in regelmäßigen pulsen vollautomatisch und kontinuierlich Kondensat aus Ihrem Druckluft-System ableiten. Sie können jetzt die ON-und OFF-Zeit einstellen.

FR Le purgeur est maintenant à la pleine pression de système et déchargera périodiquement le condensat qu'elle reçoit de votre système d'air comprimé complètement automatique et continu. Vous pouvez maintenant changer le temps ON et OFF.

NL 14. Stel de ON tijd in welke past bij uw applicatie, bijvoorbeeld 3 sec.

EN Adjust the ON button to suit your system i.e. 3 sec.

DE Stel der ON Zeit ein entsprechend Ihre Anwendung, zum Beispiel 3 sec.

FR Ajustez le bouton ON pour installer votre system par exemple pour 3 sec.



15.

NL

Stel de OFF tijd in welke past bij uw applicatie, bijvoorbeeld 20 min.
Uw aftap is klaar voor gebruik!

EN

Adjust the OFF button to suit your system i.e. 20 min.
Your condensate drain is now ready for operation!

DE

Stel der OFF Zeit ein entsprechend Ihre Anwendung, zum Beispiel 20 min.
Ihr Kondensatableiter ist jetzt betriebsbereit!

FR

Ajustez le bouton OFF pour installer votre system par exemple pour 20 min.
Votre purgeur Évacuation des cendesats est prêt pour opération !



NL

Schoonmaak instructies

Deze instructies zijn bedoeld voor het schoonmaken van de aftap. Wanneer er onderdelen van uw condensaftap vervangen dienen te worden verwijzen we u graag naar de onderhoud instructies (meegeleverd met het service pakket).

EN

Cleaning instructions

These instructions are for cleaning the condensate drain. If your condensate drain requires maintenance, i.e. replacement of wearing components, please refer to our dedicated maintenance instructions (supplied with the service kit).

DE

Reinigungshinweise

Diese Anweisungen sind für die Reinigung der Kondensatableiter. Wenn Teile Ihrer Kondensatableiter ersetzt werden sollen, verweisen wir Sie auf die Wartungsanleitung (im Service-Paket enthalten).

FR

Instructions de nettoyage

Ces instructions sont pour nettoyer le Évacuation des condensats. Si votre Évacuation des condensats exige l'entretien, par exemple pour le remplacement des composants usées, svp référez vous à nos instructions consacrées d'entretien (fourni avec le kit de service).



Ontlucht het perslucht systeem voordat er onderhoud of installatie plaats vindt!



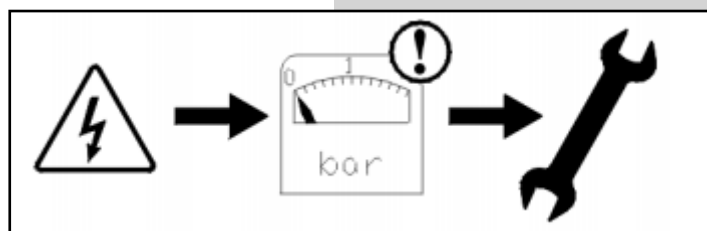
Depressurise the system before installation or maintenance is carried out!



Entlüften Sie das System vor der Installation oder einer Wartung!



Dépressurisez le système avant que l'installation ou l'entretien soit effectuée !



NL

1. Sluit de condensaat toevoer, bv. door de kogelkraan te sluiten.

EN

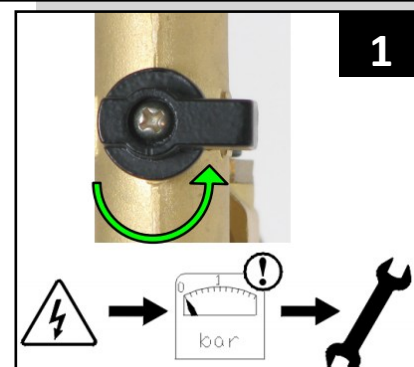
Close the condensate supply, i.e. close the ball valve.

DE

Sie schließen die Kondensatzufuhr zum Kondensatableiter durch das Kugelhahn zu schließen.

FR

Fermez l'adduction de condensat, c.-à-d. fermez le robinet à bille qui est installé devant le Évacuation des condensats.



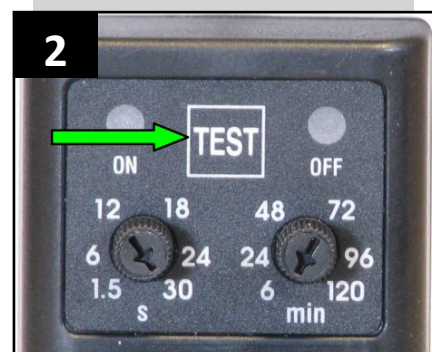
2.

NL Druk op de TEST knop om het ventiel te ontluchten en om al het overgebleven condensaat af te blazen.

EN Press the TEST button to empty the unit of any residual condensate and to depressurise the valve.

DE Drücken Sie die TEST Taste, um den Einheit zum entleeren von jeweiliger zurück gebliebener Kondensat und um das Ventil zu entlüften.

FR Appuyez sur la touche "TEST" pour vider l'unité de tout condensat résiduel et pour dépressuriser la vanne.



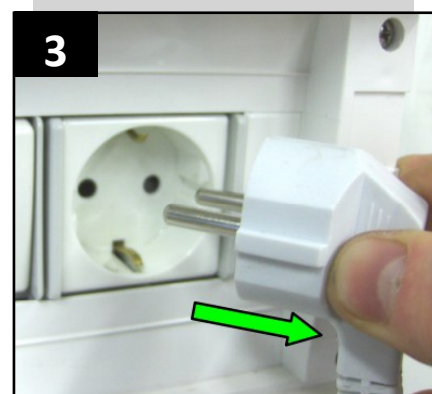
3.

NL Schakel de stroom uit. Stel vast dat de stroom is uitgeschakeld voordat u verder gaat met deze schoonmaak instructie!

EN Switch off the electrical supply. Make sure the power is switched OFF before continuing this cleaning operation !

DE Schalten Sie die Stromversorgung aus. Stellen Sie sicher dass die Stromversorgung ausgeschaltet ist bevor Sie weitergehen mit diese Reinigung!

FR Coupez l'alimentation électrique. Assurez-vous que l'alimentation est débranché avant de continuer ce nettoyage !



4.

NL Draai de moer los met behulp van een 14 mm steeksleutel.

EN Unscrew the valve top nut using a 14 mm wrench.

DE Schrauben Sie die Mutterschraube lose mit einem 14 mm-Schlüssel.

FR Dévissez l'écrou de dessus de valve utilisant une clé de 14 millimètres.



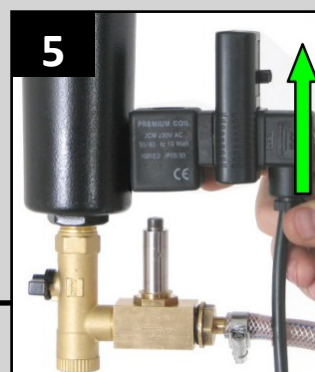
5.

NL Verwijder de stekker, spoel en timer assemblage van het ventiel.

EN Remove the connector, coil and timer assembly from the valve shaft.

DE Entfernen Sie Stecker, Spule und Taktgeber von dem Ventilschacht.

FR Enlevez le connecteur, la bobine et le temporisateur de l'axe d'électrovanne.



6.

NL Draai de ventiel schacht los met behulp van een 23 mm steeksleutel. Gebruik de schacht niet als hefboom!

EN Unscrew the valve shaft using a 23 mm wrench. Do not use the valve shaft as lever!

DE Schrauben Sie den Ventilschacht lose mit einer 23 mm-Schlüssel. Verwenden Sie den Ventilschacht nicht als Hebel!

FR Dévissez l'axe de électrovanne utilisant une 23 millimètres. N'utilisez pas l'axe de vanne comme levier!



7.

NL Maak alle ventiel onderdelen schoon. Opmerking: als één of meer onderdelen beschadigd zijn dienen deze vervangen te worden.

EN Clean all the valve parts, body and shaft. Note: if any parts are damaged please replace them using a service kit!

DE Reinigen Sie alle Teile des Ventils. Bemerkung: sollten ein oder mehrere Teile beschädigt sein, dann sollten sie ausgetauscht werden.

FR Nettoyez tous les pièces de vanne, corps et axe d'électrovanne. Note : si des pièces sont endommagées svp remplacez-les utilisant un kit de service !



8.

NL Herassembleer de ventiel onderdelen. Schroef de schacht assemblage terug op de ventiel behuizing (max. 10Nm) met behulp van een 23 mm steeksleutel.

EN Reassemble the inner parts and shaft. Screw the shaft assembly back on to the valve body using a 23 mm wrench (max. torque 10Nm).

DE Bauen Sie alle Teile wieder zusammen. Schrauben Sie die Schacht wieder auf den Ventilhäuse mit einem 23 mm Schlüssel (max. Drehmoment 10 Nm).

FR Rassemblez les pièces et l'axe intérieurs. Vissez l'axe en arrière dessus au corps de valve à l'aide d'une clé de 23 millimètres (couple maximal 10Nm).



9.

NL Herplaats de spoel, stekker en timer op het ventiel en herplaats de ring en moer. Schroef de moer vast (max. 1Nm) met behulp van een 14 mm steeksleutel.

EN Reposition the coil, connector and timer assembly on to the valve, replace the washer and top nut and tighten the top nut (max. torque 1Nm) using a 14 mm wrench.

DE Montiere der Spul, Taktgeber und Stecker auf das Ventil, legen Sie die Dichtung wieder zurück auf ihren Platz und ziehen Sie die Mutterschraube (max. 1 Nm Drehmoment) mit einem 14 mm-Schlüssel an.

FR Replacez la bobine, le connecteur et le temporisateur dessus la valve, remplacez la rondelle et l'écrou supérieur et serrez l'écrou supérieur (couple maximal 1Nm) utilisant une clé de 14 millimètres.



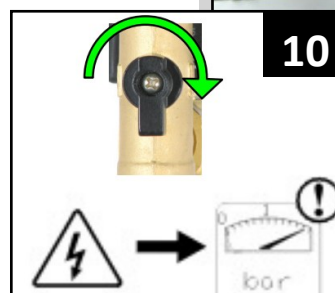
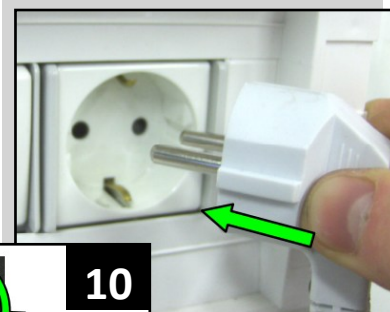
10.

NL Schakel de stroom in en herstel de systeemdruk door de kogelkraan langzaam te openen.

EN Switch on the electrical supply and slowly open the ball valve to restore normal system pressure.

DE Schalten Sie die elektrische Versorgung an und öffnen Sie langsam den Kugelhahn für die Wiederherstellung normaler Systemdruck.

FR Branchez l'alimentation électrique, ouvrez lentement le robinet tournant pour restaurer la pression normale du système.



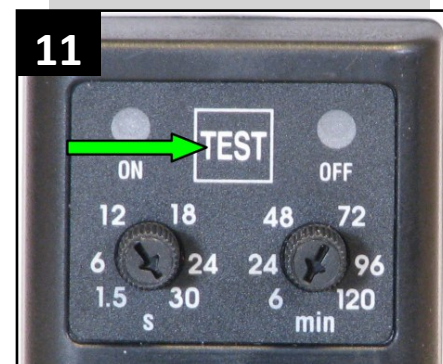
11.

NL Druk op de TEST knop om de werking van het ventiel te testen. Uw aftap is klaar voor gebruik!

EN Press the test button to check the valve function. Your condensate drain is now ready for operation!

DE Drücken Sie auf den TEST-knopf um die Funktion des Ventils zu überprüfen. Ihr Kondensatableiter ist jetzt betriebsbereit!

FR Appuyez sur la touche "TEST" pour vérifier la fonction de valve. Votre purgeur Évacuation des condensats est prêt pour opération!



Technische specificaties - Technical specifications - Technische Daten - Specifications technique

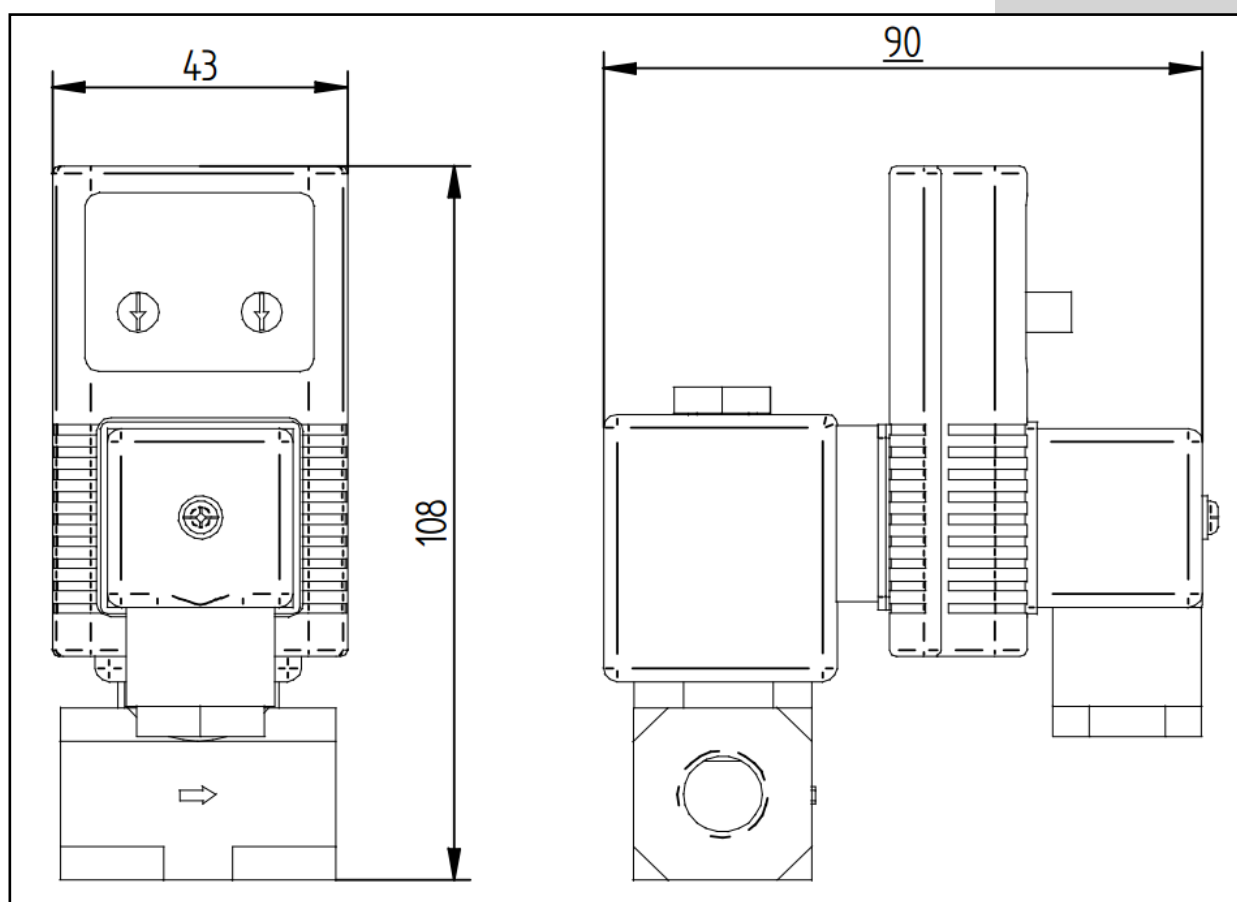
NL	EN	DE	FR	
Interval tijd (OFF tijd)	Interval Time (OFF time)	Intervallzeit (OFF time)	Temps d'intervalle	0.5 - 45 min
Aftap tijd (ON tijd)	Discharge Time (ON time)	Entladungszeit (ON time)	Temps de décharge	0.5 - 10 sec
Stroomtoevoer	Supply voltage Current consumption	Versorgungsspannung	Options pour la tension	24 - 240VAC/DC 50-60Hz (±10%)
Materiaal behuizing	Case Material	Gehäusematerial	Carter du temporisateur	ABS
Connectie	Connection	Verbindung	Connexion	DIN 43650A ISO 4400
Indicatie lampjes	Indicators	Indikatoren	Indicateurs	Gele LED's
Ventiel type	Valve type	Ventil-Typ	Type de vanne	2/2-Weg, direct gestuurd
Aansluitmaat	Connections	Verbindungen	Admission	¼" BSP / NPT
Max. druk	Max. Pressure	Max. Druck	Pression Max.	0-16 Bar
Omgevingstemperatuur	Operating Temperature	Betriebstemperatur	Min/Max temp.	2°C / 55°C
Medium temperatuur	Media Temperature	Medium Temperatur	Température du liquide	Max. 90°C
Ventiel behuizing	Valve body	Ventilgehäuse	Matériel de vanne	Messing, 4.0 mm doorlaat
Isolatie	Insulation	Isolator	Isolation de bobine	Klasse H
Omgevingsbescherming	Environmental Protection	Umweltschutz	Protection d'environnement	IP65

Certificaten - Certifications - Zertifizierungen

NL	EN	DE	FR	
ja	yes	ja	Oui	CE
ja	yes	ja	Oui	cULus
ja	yes	ja	Oui	RoHS
ja	yes	ja	Oui	IP65



Afmetingen (mm) - Dimensions (MM) - Abmessungen (mm)



NL

Hanskamp AgroTech bv werkt nauw samen met haar leveranciers. Alle artikelen en bijbehorende handleidingen en instructies worden door de desbetreffende leverancier gecontroleerd en geleverd. Garantie artikelen worden naar de fabrikant terug gestuurd en na aanleiding van het garantierapport van de leverancier behandeld. De informatie in deze publicatie is uitsluitend bedoeld voor informatiedoeleinden. Hoewel deze uitgave met de grootst mogelijke zorgvuldigheid is samengesteld, is Hanskamp AgroTech niet aansprakelijk voor enige schade die zou kunnen ontstaan door fouten of hiaten in deze uitgave. Het Nederlandse voorschrift is het originele voorschrift. De vertalingen in andere talen gebruiken de Nederlandse voorschriften als bron document. Hanskamp AgroTech aanvaardt geen aansprakelijkheid voor verschillen tussen de vertalingen. Als er twijfels zijn over de inhoud en nauwkeurigheid van het vertaalde voorschrift, vormt het Nederlandse voorschrift het gezaghebbende document.

Versie 1—april 2015

EN

Hanskamp AgroTech bv collaborates closely with her suppliers. All items and install guides are checked and delivered by the supplier. Warranty items will be returned to the manufacturer and after check treated after following report. The information in this publication is intended for informational purposes only. Although this publication has been compiled with the utmost care, Hanskamp AgroTech is not liable for any damage that may result from errors or omissions in this publication. The Dutch version of this document is the original prescription. The translations into other languages use the Dutch version of this document as the source document. Hanskamp AgroTech accepts no liability for differences between translations. If there are doubts about the content and accuracy of the translated air quality regulation, is the Dutch regulation the authoritative document.

DE

Hanskamp AgroTech arbeitet eng mit seinen Lieferanten. Alle Einzelteile und Installationshinweisen werden durch der Lieferant geprüft und ausgeliefert. Garantie Einzelteile werden an den Hersteller zurückgegeben und nach Anleitung von ein Garantie Protokoll von der Lieferant behandelt. Die Information in diese Veröffentlichung wurde nur für Informationszwecken erstellt. Obwohl diese Veröffentlichung mit größtmöglicher Sorgfalt zusammengesetzt ist, ist Hanskamp AgroTech nicht haftbar für Schäden, die aus Fehlern oder Lücken in dieser Ausgabe entstehen. Die niederländische Version von diese Dokument ist die ursprüngliche Dokument. Die Übersetzungen in andere Sprachen verwenden die niederländische Version als das Quelldokument. Hanskamp AgroTech übernimmt keine Haftung für Unterschiede zwischen den Übersetzungen. Besteht Zweifel über den Inhalt und die Richtigkeit des übersetzten dieses Dokument, bildet die niederländische Version von dieses Dokument das maßgebliche Dokument.

FR

Hanskamp Agrotech bv travaille en étroite collaboration avec ses fournisseurs. Tous les articles et manuels et instructions qui l'accompagnent sont contrôlés et fournis par le vendeur. Articles de garantie sont retournés au fabricant et traités après avoir suivi le rapport de garantie du fournisseur. L'information contenue dans cette publication est destinée uniquement à des fins d'information. Bien que cette question avec la plus grande prudence, Hanskamp Agrotech est pas responsable de tout dommage qui pourrait découler d'erreurs ou omissions dans cette publication. La réglementation néerlandaise est l'ordonnance originale. Les traductions dans d'autres langues utilisent la réglementation néerlandaise en tant que document source. Hanskamp Agrotech accepte pas la responsabilité pour toutes les différences entre les traductions. Se il ya des doutes sur le contenu et la précision de l'instruction traduite, la réglementation néerlandaise est le document de référence.

Hanskamp
Xenonstraat 6
7031 HX Wehl
Nederland
Tel: +31 (0)314 - 393 797
www.hanskamp.com

Kijk ook eens op:

